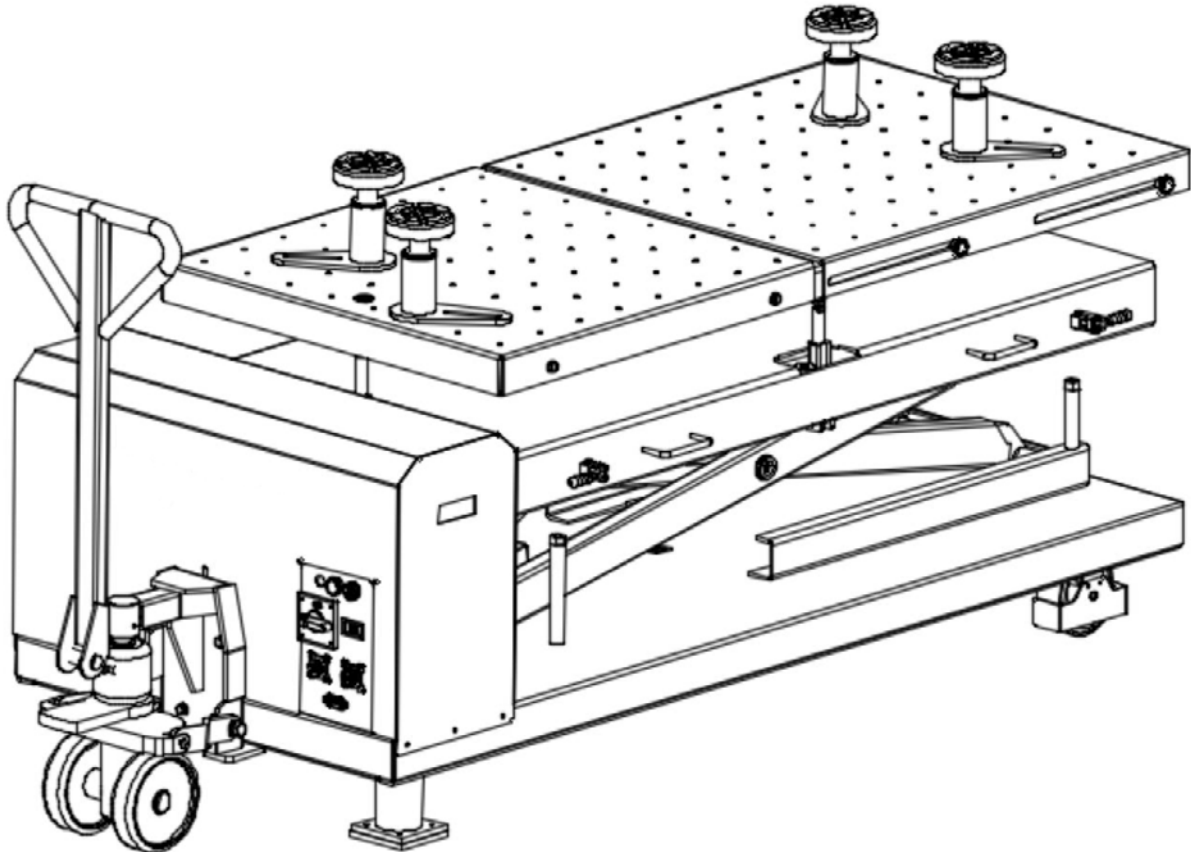





Brugermanual Q-Line EV1500


Batteri løftebord 1,5 ton



UDSKRIVNING AF TEGN OG SYMBOLER

I hele denne manual anvendes følgende symboler og trykte tegn for at lette læsningen:

	Angiver de operationer, der kræver korrekt pleje
	Angiver forbud
	Angiver en mulig fare for operatørerne
Fremhævet skrifttype	Vigtig information

	ADVARSEL: Læs omhyggeligt kapitel 7 "Installation", hvor alle korrekte betjeningsforanstaltninger for optimal funktion af liften er vist, inden liften tages i brug og der foretages justeringer.
---	--

INDHOLD

1 GENERELLE OPLYSNINGER	4
2 PRODUKTIDENTIFIKATION	6
3 PAKNING, TRANSPORT OG OPBEVARING	7
4 PRODUKTBESKRIVELSE	8
5 TEKNISKE SPECIFIKATIONER	9
6 SIKKERHED	15
7 INSTALLATION	18
8 BETJENING OG BRUG	21
9 VEDLIGEHOLDELSE	24
10 FEJLFINDING	25

KAPITEL 1 - GENERELLE OPLYSNINGER

Dette kapitel indeholder advarselsinstruktioner for korrekt betjening af liften og for at forhindre skader på operatører eller genstande.

Denne manual er skrevet til brug for værkstedsteknikere med ansvar for elevatoren (operatør) og rutinemæssig vedligeholdelsestekniker (vedligeholdelsesoperatør).

Brugsanvisningen betragtes som en integreret del af maskinen og skal følge med den i hele dens levetid.

Læs alle afsnit i denne manual omhyggeligt, inden liften tages i brug og pakkes ud, da den giver nyttige oplysninger om:

-PERSONERS SIKKERHED

-LIFTENS SIKKERHED

-SIKKERHED VED LØFTET BATTERI

Virksomheden er ikke ansvarlig for mulige problemer, skader, ulykker osv. som følge af manglende overholdelse af instruktionerne i denne manual.

Kun kvalificerede teknikere fra AUTORISEREDE FORHANDLERE eller SERVICECENTRE, der er AUTORISERET af producenten, må udføre løft, transport, montering, installation, justering, kalibrering, indstillinger, ekstraordinær vedligeholdelse, reparationer, eftersyn og demontering af liften.

PRODUCENTEN ER IKKE ANSVARLIG FOR MULIG SKADE PÅ PERSONER, KØRETØJER ELLER GENSTANDE, HVIS NÆVNTE ARBEJDER UDFØRES AF UAUTHORISERET PERSONALE, ELLER HVIS LIFTEN BRUGES FORKERT.

Enhver brug af maskinen af operatører, der ikke er bekendt med de heri indeholdte instruktioner og procedurer, er forbudt.

1.1 MANUEL OPBEVARING

For korrekt brug af denne manual anbefales følgende:

- Opbevar manualen i nærheden af liften, på et lettilgængeligt sted.
- Opbevar manualen et sted, der er beskyttet mod fugt.
- Brug denne manual korrekt uden at beskadige den.
- Enhver brug af maskinen af operatører, der ikke er bekendt med instruktionerne og procedurerne heri, er forbudt. Denne manual er en integreret del af liften: den skal gives til den nye ejer, hvis og når liften videresælges.

1.2 FORPLIGTELSE I TILFÆLDE AF FUNKTIONSFEJL



I tilfælde af maskinfejl skal du følge instruktionerne i det følgende kapitler.

1.3 FORHOLDSREGLER FOR OPERATØRENS SIKKERHED

Operatører må ikke være påvirket af beroligende midler, narkotika eller alkohol under betjening af maskinen.



Før liften betjenes, skal operatørerne være bekendt med placeringen og funktionen af alle betjeningslementer samt med maskinens funktioner, der er vist i kapitlet "Betjening og brug".

1.4 ADVARSLER



Uautoriserede ændringer og/eller modifikationer af maskinen fritager producenten for ethvert ansvar for mulige skader på genstande eller personer. Fjern eller sæt ikke sikkerhedsanordningerne ud af drift, da dette ville medføre en overtrædelse af arbejdsmiljølove og -forskrifter.



Enhver anden anvendelse, der afviger fra den, som maskinens producent har angivet, er strengt forbudt.



Brug af uoriginale dele kan forårsage skade på personer eller genstande.

1.5 SKROTNING

Når din maskines levetid er slut, og den ikke længere kan bruges, skal den sættes ud af drift ved at fjerne enhver forbindelse til strømkilder.

Disse enheder betragtes som specialaffald og skal opdeles i ensartede dele og bortskaffes i overensstemmelse med gældende love og regler.

Hvis emballagen ikke er forurenende eller ikke-biologisk nedbrydelig, skal den afleveres til en passende modtagelsesstation.

GARANTI OG ANSVARSBEGRÆNSNING

Producenten har udvist behørig omhu ved udarbejdelsen af denne manual. Intet heri ændrer eller ændrer dog på nogen måde vilkårene og betingelserne i producentaftalen, hvorunder denne lift blev erhvervet, og øger heller ikke på nogen måde producentens ansvar over for kunden.

TIL LÆSEREN

Der er gjort alt for at sikre, at oplysningerne i denne manual er korrekte, fuldstændige og opdaterede. Producenten er ikke ansvarlig for eventuelle fejl, der er begået under udarbejdelsen af denne manual, og forbeholder sig retten til at foretage ændringer som følge af produktets udvikling når som helst.

KAPITEL 2 - PRODUKTIDTIFIKATION

Maskinens identifikationsdata er vist på mærkaten, der er placeret på styreenheden.

LOGO

Type:
Model:
Serienummer:
Produktionsår:
Kapacitet:
Spænding:
Magt:



Brug ovenstående data både til bestilling af reservedele og ved kontakt med producenten (forespørgsel). Fjernelse af denne etiket er strengt forbudt.

Maskiner kan opdateres eller modificeres en smule ud fra et æstetisk synspunkt, og som følge heraf kan de have andre funktioner end de viste, uden at dette berører det, der er beskrevet heri.

2.1 GARANTIBEVISER

Garantien er gyldig i 12 måneder fra købsdatoen.

Garantien ophører øjeblikkeligt, hvis der udføres uautoriserede ændringer på maskinen eller dele af den.

Tilstedeværelsen af udførelsesfejl skal verificeres af producentens ansvarlige personale.

2.2 TEKNISK SERVICE

For alle service- og vedligeholdelsesoperationer, der ikke er specificeret eller vist i disse instruktioner, skal du kontakte den forhandler, hvor maskinen er købt, eller producentens handelsafdeling.

Kun faglært personale, der er bekendt med liften og denne manual, må udføre pakning, løft, håndtering, transport og udpakning.

KAPITEL 3 - PAKNING, TRANSPORT OG OPBEVARING

3.1 PAKNING

Liftens emballage leveres i følgende komponenter:

- Nr. 1 elevatorer pakket i stålramme
- N. 1 Tilbehør pakket i en papkasse

(Efter anmodning er der valgfrit tilbehør tilgængeligt for at opfylde hver kundes behov).

Pakkens gennemsnitlige vægt er 720 kg.

3.2 LØFT OG HÅNDBETING

Ved lastning/losning eller transport af udstyret til stedet skal der anvendes egnede lastemidler (f.eks. kraner, lastbiler) og hejsemidler. Sørg også for at hejse og transportere komponenterne sikkert, så de ikke kan falde ned, under hensyntagen til pakkens størrelse, vægt og tyngdepunkt samt dens skrøbelige dele.



3.3 OPBEVARING OG STABLING AF PAKKER

Pakker skal opbevares overdækket, beskyttet mod direkte sollys og med lav luftfugtighed ved en temperatur mellem -10°C og +40°C.

3.4 LEVERING OG KONTROL AF PAKKER

Når liften leveres, skal den kontrolleres for eventuelle skader forårsaget af transport og opbevaring; verificér, at producentens ordrebekræftelse er vedlagt. I tilfælde af transportskader skal kunden straks informere transportøren om problemet.

Pakker skal åbnes med den nødvendige opmærksomhed på ikke at forårsage skade på personer (hold sikker afstand ved åbning af stropper) og dele af liften (pas på, at genstande ikke falder ud af pakken ved åbning).

KAPITEL 4 - PRODUKTBEKRIVELSE

BESKRIVELSE AF LIFT (Se figur 1)

Liften er designet til løft af batteri eller motor i elektriske køretøjer i forbindelse med vedligeholdelse.

Den maksimale løftevægt er som angivet på serienummerpladen.

Alle mekaniske rammer, såsom platforme, bundramme og arme, er bygget i stålplade for at gøre rammen stiv og stærk, samtidig med at den holder en lav vægt.

Den elektrohydrauliske drift er beskrevet detaljeret i kapitel 8.

Dette kapitel beskriver liftens hovedelementer, så brugeren kan blive fortrolig med maskinen.

Som vist i figur 1 består liften af to borde, saksarme, bundramme og mobil donkraft.

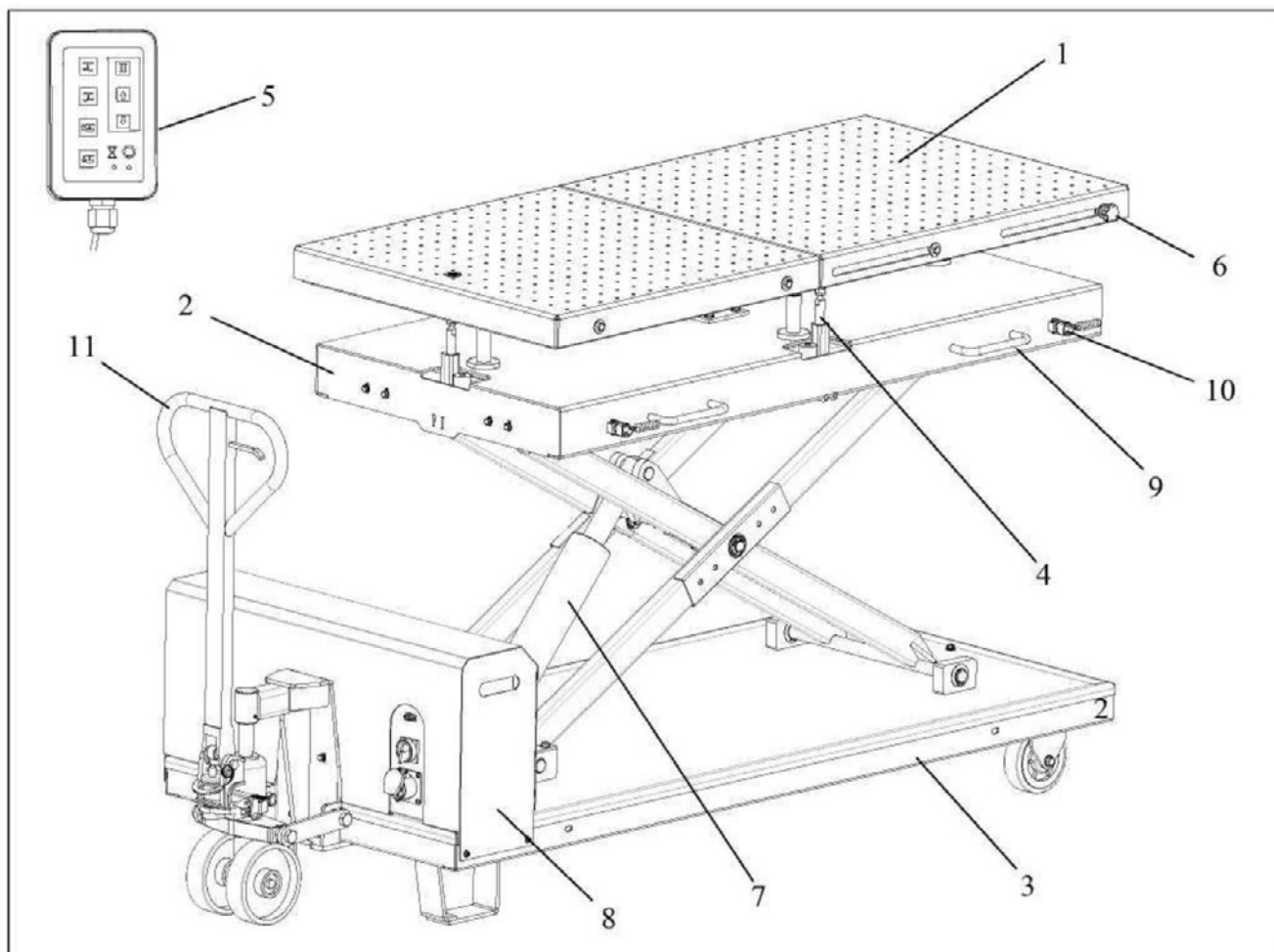
Det øverste bord (1) understøttes af det nederste bord (2), som er forbundet med bundrammen (3) ved hjælp af et saksøftesystem.

Bordet kan automatisk vippe til venstre/højre og fremad/bagud af den lineære aktuator (4), der betjenes med fjernbetjeningen (5). Det kan forlænges ved at løsne låseskruen (6).

Sænkning og løft af bundbordet udføres ved hjælp af fjernbetjeningen, som drives af den hydrauliske cylinder (7), der betjenes af styreenhed (8). Bordet kan manuelt bevæges fra side til side med håndtaget (9), når alle låse (10) er udløst.

Mobildonkraften (11) er fastgjort foran bundrammen for at flytte liften.

Figure 1 – LIFT



KAPITEL 5 - TEKNISK SPECIFIKATION

5.1 STØRRELSE OG HOVEDFUNKTIONER (jf. figur 2)

KAPACITET	1500 kg
Maks. løftehøjde Min.	1800 mm
løftehøjde	845 mm
Platformens længde	1750 - 2030 mm
Platformens bredde	810 mm
Vippevinkel i venstre/højre side	+/- 5,1°
Vippevinkel i for/bagside Løftetid	+/- 2,2°
Sænketid	29 sekunder
Støjniveau	27 sekunder 80 dB(A)/1 m
Arbejdstemperatur	-10°C - 40°C
Gennemsnitlig pakkevægt	750 kg

5.2 ELEKTRISK MOTOR

Type	ML90L4-B14	MS90L4-B14
Spænding	230V/220V-1Ph 1,5	400V/380V-3Ph
Effekt	kW	
Antal Poler	4	4
	1375 omdr./min.	1375 omdr./min.
Hastighed Isolationsklasse	IP 54	

Motortilslutning skal udføres i henhold til de vedlagte ledningsdiagrammer (figur 5). Motorens omdrejningsretning er vist på mærkaten, der er placeret på motoren.

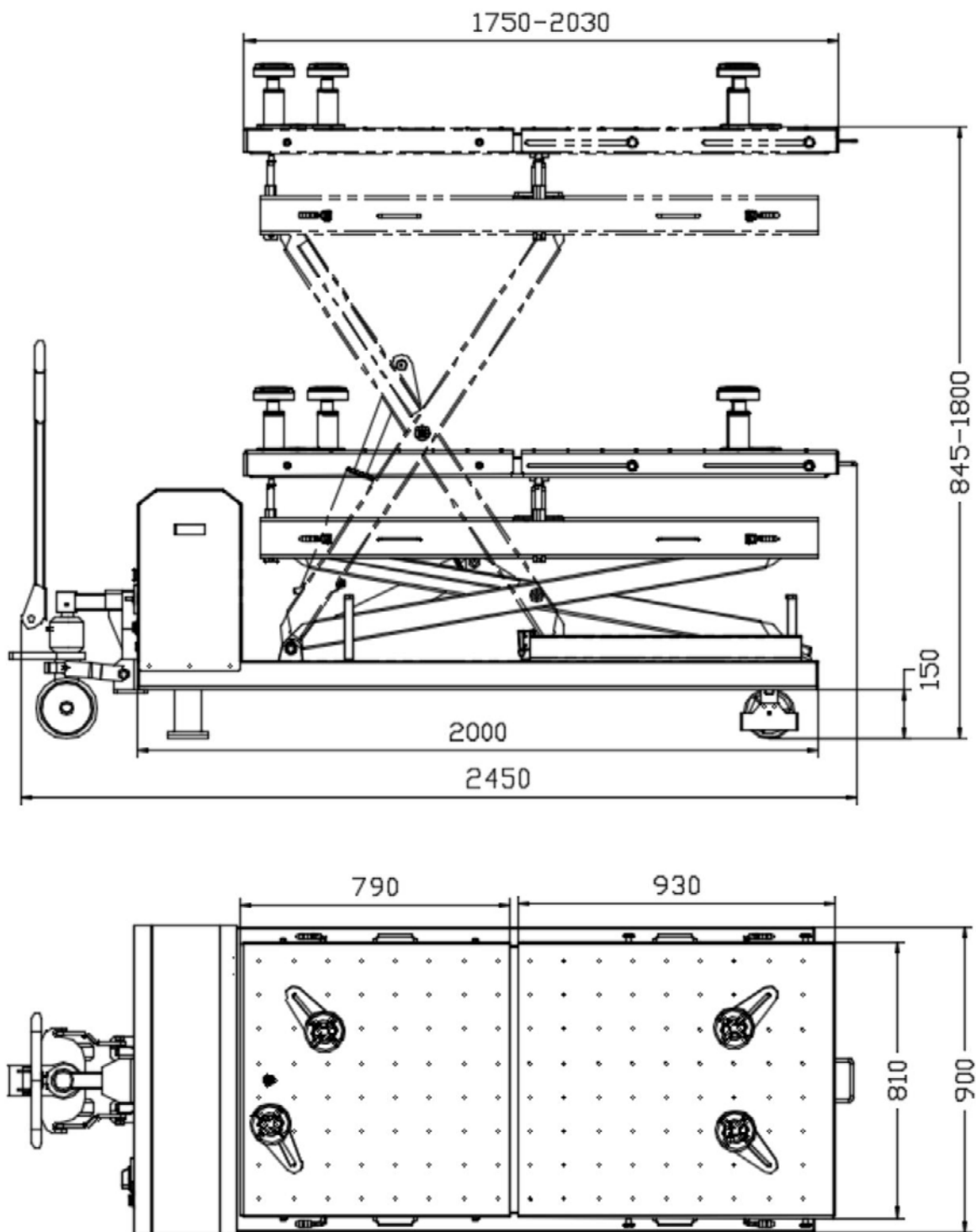
Før liften tages i brug, skal det kontrolleres, om motorspecifikationerne på motorens typeskilt stemmer overens med den lokale elforsyning.

Hvis der er mere end 10% udsving i strømforsyningen, anbefales det at bruge en spændingsstabilisator til at beskytte de elektriske komponenter og systemet mod overbelastning.

5.3 PUMPE

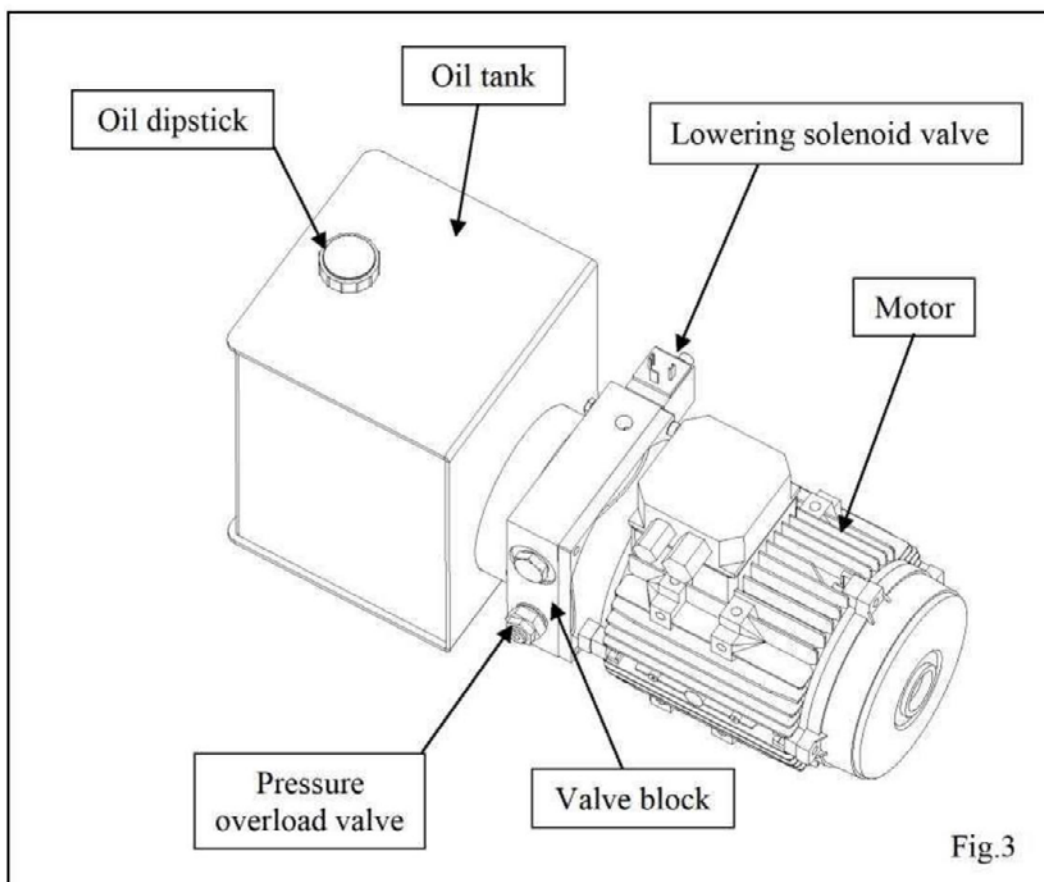
T _{typo}	Gear
Flowhastighed	2,1 cm ³ /g
Kontinuerligt arbejdstryk \dot{y}	190 bar

Figur 2 - LAYOUT



5.4 HYDRAULISK KRAFTENHED

Følgende hydrauliske kraftenhed (fig. 3) kan findes ved at fjerne den mobile donkraft (fig. 1-10) og dækslet (fig. 1-7).



5.5 OLIE

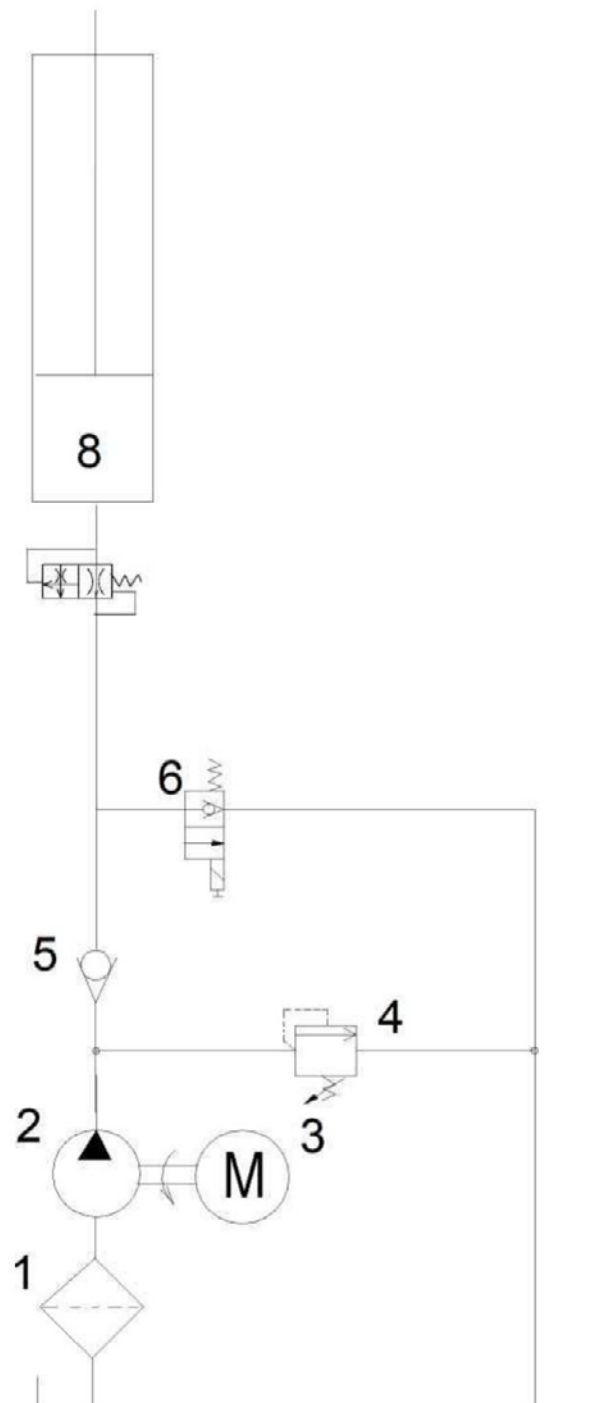
Brug slidstærk olie til hydraulisk drev i overensstemmelse med ISO 6743/4- reglerne (HM-klasse). Det anbefales at bruge olie med egenskaber svarende til dem, der er vist i tabellen.

TESTSTANDARDE	FUNKTIONER	VÆRDI
ASTM D 1298	Densitet 20°C	0,8 kg/l
ASTM D 445	Viskositet 40°C	32 cSt
ASTM D 445	Viskositet 100°C	5,43 cSt
ASTM D 2270	Viskositetsindeks	104 N°
ASTM D 97	Hældepunkt	γ30 °C
ASTM D 92	Flammepunkt	215 °C
ASTM D 644	Neutraliseringsnummer	0,5 mg KOH/g



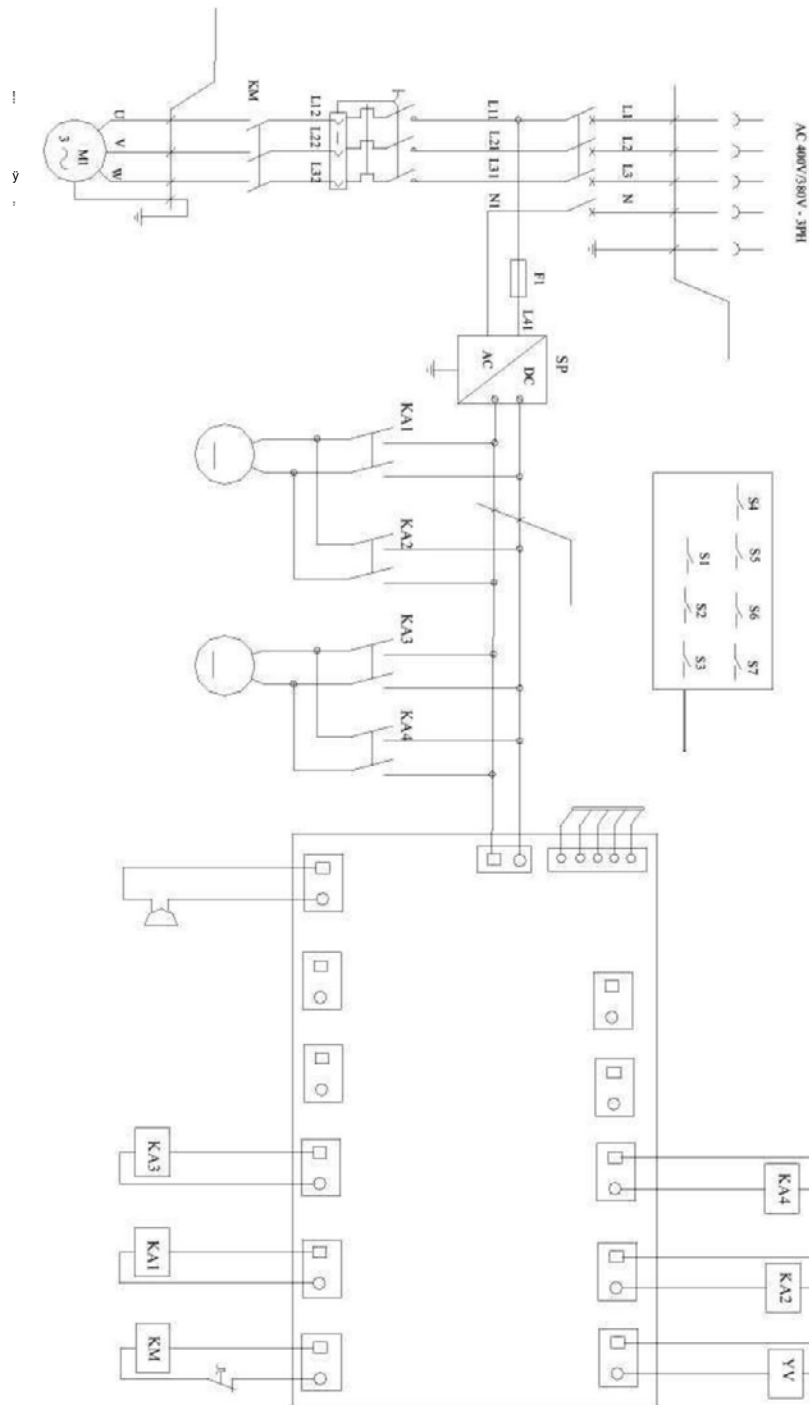
SKIFT HYDRAULIKOLIEN HVERT ÅR

Figur 4 - HYDRAULISK PLAN



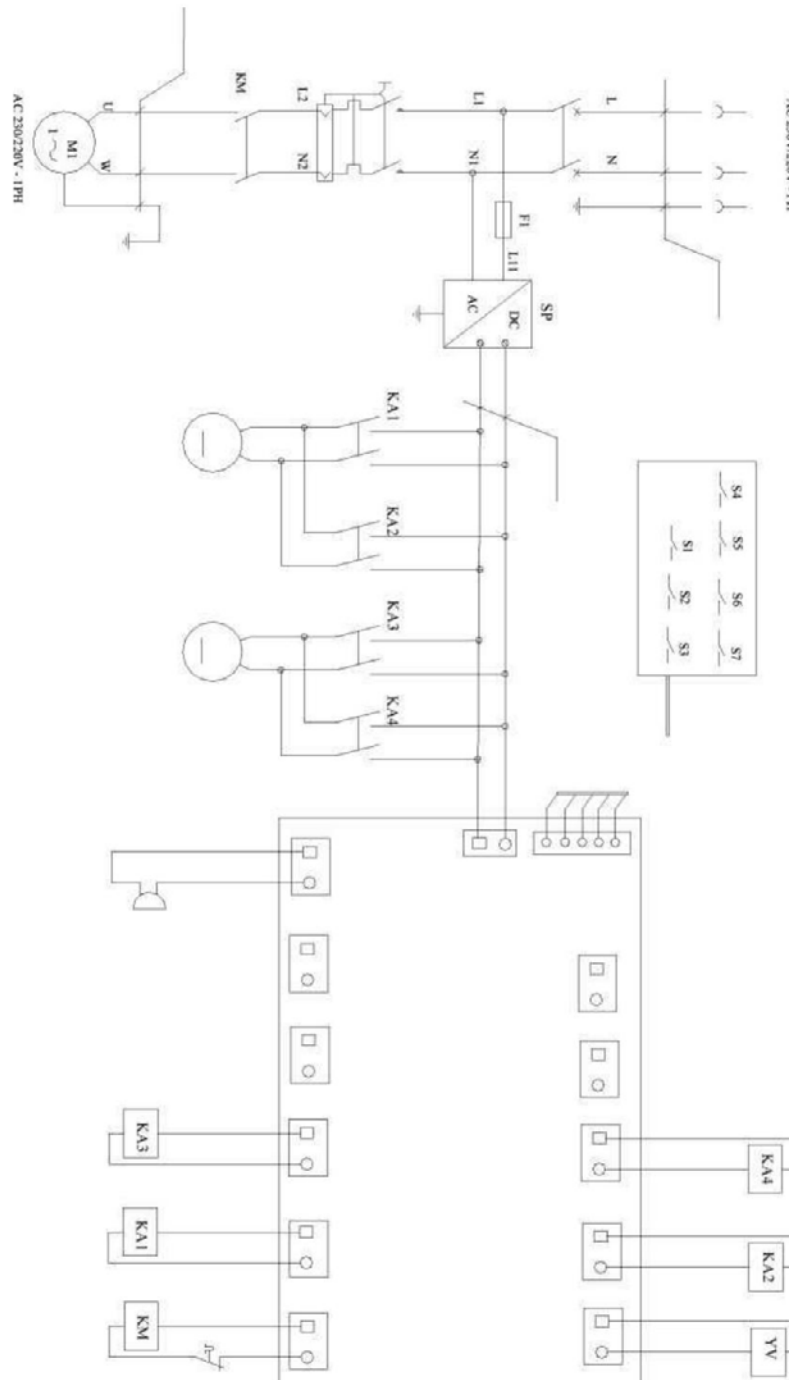
1 oliefilter	5 Kontraventil
2 Tandhjulspumpe	6 Sænkningmagnetventil
3 Motorer	7 hastighedsreguleringsventil
4 Trykoverbelastningsventil	8 hydrauliske cylindre

Figur 5a - ELEKTRISK LEDNINGSDIAGRAM (400V/380V-3PH)



<u>QS</u>	Afbryder Motor	KA1/KA3	Relæ
<u>QF</u>	1,5 kW	KA2/KA4	Relæ
<u>M1</u>	Lineær aktuator	<u>SB1</u>	Løfteknop
<u>M2/M3</u>	Termisk relæ	<u>SB2</u>	Sænkingsknop
<u>ST</u>	Afbryderstrøm	<u>SB3</u>	Ikke tilgængelig for denne model
<u>SP</u>	Kontaktor AC	<u>SB4</u>	Knap til fremadvipping
<u>KM</u>		<u>SB5</u>	Knap til at vippe bagud
<u>YV</u>	Sænkingsmagnetventil Bipper	<u>SB6</u>	Knap til venstre vippes
<u>JD</u>		<u>-SB7-</u>	Knap til højre vippes


Figur 5b - ELEKTRISK LEDNINGSDIAGRAM (230V/220V-1PH)




<u>QS</u>	Afbryder Motor	KA1/KA3	<u>Relæ</u>
<u>QF</u>	1,5 kW	KA2/KA4	Relæ
<u>M1</u>	Lineær aktuator	<u>SB1</u>	<u>Løfteknop</u>
M2/M3	Termisk relæ	<u>SB2</u>	<u>Sænkkningsknop</u>
<u>ST</u>	Afbryderstrøm	<u>SB3</u>	Ikke tilgængelig for denne model
<u>SP</u>	Kontaktor AC	<u>SB4</u>	<u>Knap til fremadvipping</u>
<u>KM</u>		<u>SB5</u>	Knap til at vippe bagud
<u>YV</u>	<u>Sænkkningsmagnetventil Bipper</u>	<u>SB6</u>	<u>Knap til venstre vippes</u>
<u>JD</u>		<u>-SB7-</u>	Knap til højre vippes

KAPITEL 6 - SIKKERHED

Læs dette kapitel omhyggeligt og fuldstændigt, da det indeholder vigtige oplysninger om sikkerheden for operatøren og den person, der er ansvarlig for vedligeholdelsen.

	<p>Liften er designet og bygget til at løfte køretøjer og placere dem over niveau i et lukket område. Enhver anden brug er forbudt.</p> <p>Producenten er ikke ansvarlig for mulige skader på personer, køretøjer eller genstande som følge af forkert eller uautoriseret brug af liften.</p>
---	---

Af hensyn til operatørens og personernes sikkerhed skal der være et sikkerhedsområde på mindst 1 m frit fra liften under løft og sænkning. Liften må kun betjenes fra operatørens betjeningssted i dette sikkerhedsområde. Førerens tilstedeværelse under køretøjet under arbejdet er kun tilladt, når køretøjet er løftet, og platformene ikke kører.

	<p>Brug aldrig liften, når sikkerhedsanordningerne er offline. Personer, liften og de løftede køretøjer kan blive alvorligt beskadiget, hvis disse instruktioner ikke følges.</p>
---	--

6.1 GENERELLE ADVARSLER

Operatøren og den person, der er ansvarlig for vedligeholdelsen, skal følge gældende love og regler for forebyggelse af ulykker i det land, hvor liften er installeret.

De skal også udføre følgende:

- hverken fjerne eller afbryde hydrauliske, elektriske eller andre sikkerhedsanordninger;
- følg nøje sikkerhedsanvisningerne, der er monteret på maskinen og inkluderet i manualen;
- overhold sikkerhedsområdet under løft;
- sørg for, at køretøjets motor er slukket, at bilen er i gear, og at parkeringsbremsen er trukket;
- Sørg for, at kun godkendte køretøjer løftes uden at overskride den maksimale løftekapacitet;
- Kontroller, at der ikke er nogen på platformene under løft eller stående stilling.

6.2 RISICI VED LØFTNING AF KØRETØJ

For at undgå overbelastning og mulig brud er følgende sikkerhedsanordninger blevet anvendt:

- en maksimal trykventil placeret inde i den hydrauliske enhed for at forhindre overdreven vægt.
- Et specielt design af det hydrauliske system, i tilfælde af rørledningsfejl, for at forhindre pludselig løft sænkning..

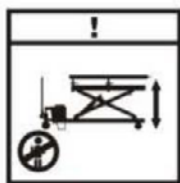
	<p>Maksimumstrykventilen er forindstillet af producenten til et korrekt tryk. Forsøg IKKE at justere den for at overskride den nominelle løftekapacitet.</p>
---	---

6.3 RISICI FOR MENNESKER

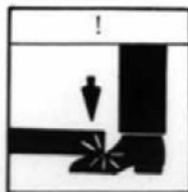
Alle risici, som personalet kan løbe på grund af forkert brug af liften, er beskrevet i dette afsnit.

6.4 RISIKO FOR PERSONALKNUSTNING

Under sænkning af liften må der ikke opholde sig personer inden for det område, der dækkes af sænkebanen. Operatøren skal sikre sig, at ingen er i fare, før liften betjenes.



Figur 7a



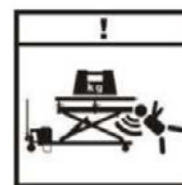
Figur 7b



Figur 7c

6.5 RISIKO FOR AT SKÆLES UD

Når liften stoppes i en relativt lav arbejds højde, er der risiko for at støde mod fremspringende dele.



Figur 8

6.6 RISIKO FOR AT GENSTANDEN FALDES AF LIFTEN

Genstande, der falder ned fra liften, kan skyldes, at køretøjet er placeret forkert på platforme, og at dets dimensioner er uforenelige med liften, eller at køretøjet bevæger sig for meget.

I dette tilfælde skal du straks holde dig væk fra arbejdsområdet.

6.7 RISIKO FOR AT GLIDE



Figur 9a



Figur 9b



Figur 10

Risikoen for at glide kan skyldes olie eller snavs på gulvet i nærheden af liften.



Hold området under og omkring liften rent. Fjern alt oliespild.

6.8 RISIKO FOR ELEKTRISK STØD

Undgå brug af vand, damp, opløsningsmidler og lakstråler i elevatorområdet, hvor der er placeret elektriske kabler, og især ved siden af elpanelet.

6.9 RISICI SOM FØLGE AF FORKERT BELYSNING

Sørg for, at alle områder ved siden af elevatoren er godt og jævnt oplyste i henhold til lokale regler.

6.10 RISIKO FOR AT KOMPONENTER BRUGES UNDER DRIFT

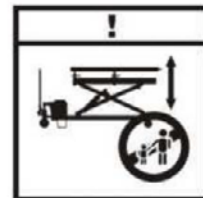
Producenten har anvendt materialer og procedurer, der er egnede til elevatorens designparametre, til at bygge et sikkert og pålideligt produkt. Brug kun liften til det formål, den er beregnet til, og følg vedligeholdelsesplanen vist i kapitlet "Vedligeholdelse".



Fig. 11

6.11 RISICI VED UAUTHORISERET BRUG

Det er strengt forbudt for uautoriserede personer at opholde sig ved siden af liften og på bordet under løft, samt når lasten allerede er løftet.



Figur 12



Enhver anden brug af liften end den heri angivne kan forårsage alvorlige ulykker for personer i nærheden af maskinen.

KAPITEL 7 - INSTALLATION



Kun kvalificerede teknikere, udpeget af producenten eller af autoriserede forhandlere, må udføre installationen. Alvorlig skade på personer og elevatoren kan opstå, hvis installationerne udføres af ufaglært personale.

7.1 KONTROL AF STEDETS EGNETHED

Liften er designet til brug i overdækkede og beskyttede områder uden forhindringer over hovedet. Arbejdsstedet må ikke være i nærheden af vaskeområder, malerborde, opløsningsmiddel- eller lakaflejringer.

De relevante standarder i de lokale arbejdsmiljøforskrifter, for eksempel med hensyn til minimumsafstand til væg eller andet udstyr, flugtveje og lignende, skal overholdes.

Alle områder ved siden af elevatoren skal være godt og jævnt oplyste.

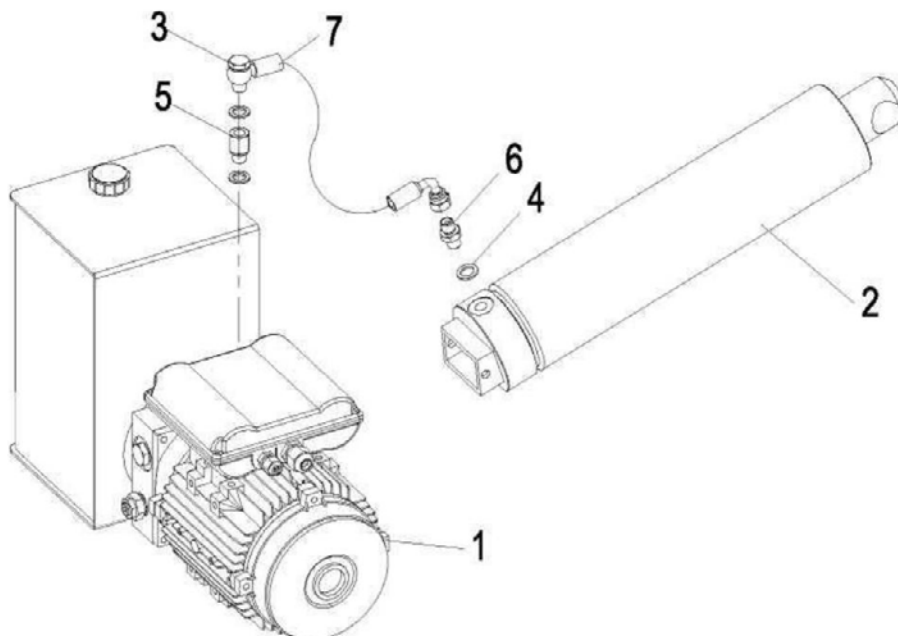
7.2 BETONOVERFLADE

Liften skal placeres på en betonoverflade med tilstrækkelig modstandsdygtighed. Overfladen skal være egnet til at modstå maksimale belastningsværdier, også under ugunstige arbejdsforhold. Overfladen skal være perfekt nivelleret.

7.3 TILSLUTNING AF HYDRAULISK SYSTEM


- Tilslutning af hydrauliske slanger, jf. figur 13, foretages af producenten;
- Kontroller, om alle beslag er spændt ordentligt.

Figur 13 - HYDRAULISK TILSLUTNING




1	Strømforsyning	5 Union 03030128
2	Hydraulisk cylinder	6 Union 03030065
3	Fagforening 03030027	7 Hydraulisk slange
4	Vaskemaskine 03130001	

7.4 TILSLUTNING TIL DEN ELEKTRISKE ELEKTRISKE ENHED

	<p>Tilslutningsarbejdet skal udføres af en kvalificeret elektriker.</p> <p>Sørg for, at strømforsyningen er korrekt.</p> <p>Sørg for, at faserne er korrekt forbundet. Forkert elektrisk tilslutning kan beskadige motoren og er ikke dækket af garantien.</p> <p>Kør IKKE hydraulikenheden uden olie. Pumpen kan blive beskadiget.</p> <p>Strømforsyningen skal opbevares tør.</p>
---	---

- Foretag den elektriske tilslutning til strømforsyningen i henhold til det vedhæftede eldiagram fig. 5 ved hjælp af det medfølgende elektriske kabel.
- Sørg for, at faserne er forbundet korrekt, og at liften er jordforbundet.

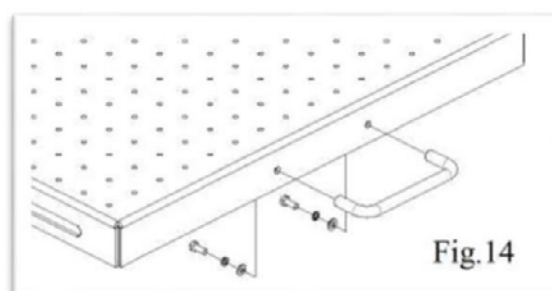
7.5 START

	<p>Forsøg IKKE at hæve liften med nogen last under denne procedure.</p>
---	--

- Sørg for, at alle stifter og bolte er korrekt monteret
- Sørg for, at det elektriske systems forsyningsspænding er lig med den, der er angivet på typeskiltet på motor
- Sørg for, at de elektriske forbindelser er i overensstemmelse med diagrammerne i figur 5
- Sørg for, at der ikke er lækage eller sprængning i hydraulikledningen
- Sørg for, at arbejdsområdet er fri for mennesker og genstande
- Smør glidende sæder på blokke placeret under platforme og på baser
- Hæld olie i tanken (*ca. 6 liter mere end én gang*)
- Kontroller, at styreenheden er strømforsynet
- Kontroller, at motorens rotationsretning er den, der er vist på etiketten, ved at trykke på løftmekanismen. knap. HVIS MOTOREN BLIVE VARM ELLER LYDER MÆRKELOG, SÅ STOP STRAKS OG KONTROLLER DE ELEKTRISKE FORBINDELSER IGEN.
- Løft liften langsomt ved at trykke på løfteknappen, indtil cylindrene når bunden, og liften stopper. Fortsæt IKKE med at trykke på knappen, når liften har nået fuld højde. Hvis du fortsætter, kan motoren blive beskadiget.
- Gentag hævnings og sænkning af liften helt mindst 3 gange for at fjerne luften fra hydraulikken. systemet fuldstændigt.

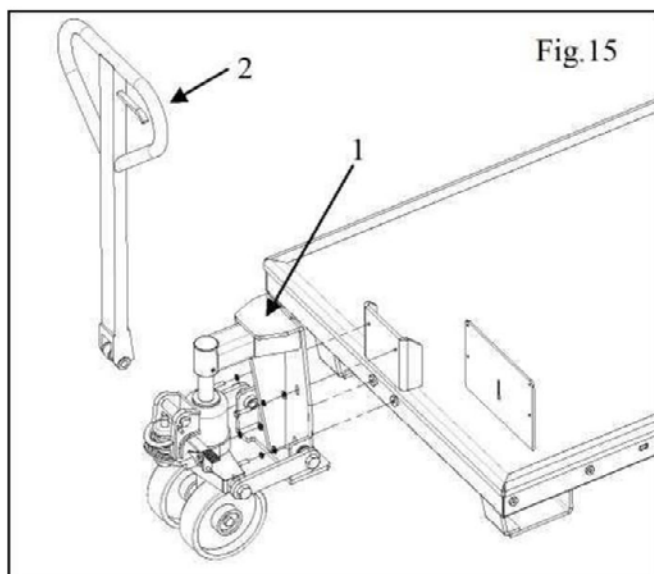
7.6 MONTERING AF HÅNDTAGET

- Brug de medfølgende M8X20 skruer og D.8 skiver til at fastgøre håndtaget foran det øverste bord i henhold til til figur 14.



7.7 INSTALLATION AF MOBILJAKKE

- Brug de medfølgende M8X30 skruer og D.8 skiver til at fastgøre hoveddonkraften (fig. 15-1) til den støtte, der er svejset på bundrammen i henhold til fig. 15.
- Monter donkrafthåndtaget (fig. 15-2) på hoveddonkraften med den medfølgende aksel og split.



7.8 KONTROLLER MINDRE LAST



Under denne procedure skal alle betjeningskomponenter observeres, og det skal kontrolleres, at de er korrekt installeret og justeret. Forsøg IKKE at hæve liften, før en grundig funktionskontrol er udført.

Udfør to eller tre komplette cyklusser med sænkning og løftning, og kontroller:

- sikkerhedsanordninger for korrekt drift
- korrekt olieniveau i tanken
- ingen lækage og blow-by i hydraulikledningen
- cylinder for korrekt drift
- hornet/signallampen for korrekt funktion under sænkning

7.9 KONTROL MED LAST




ADVARSEL: Det er forbudt at løfte liften med lasten, før rullerne på den bevægelige donkraft frigøres fra gulvet. Undladelse af at gøre dette kan beskadige liften eller personer.

Udfør to eller tre komplette cyklusser med sænkning og løftning, og kontroller:

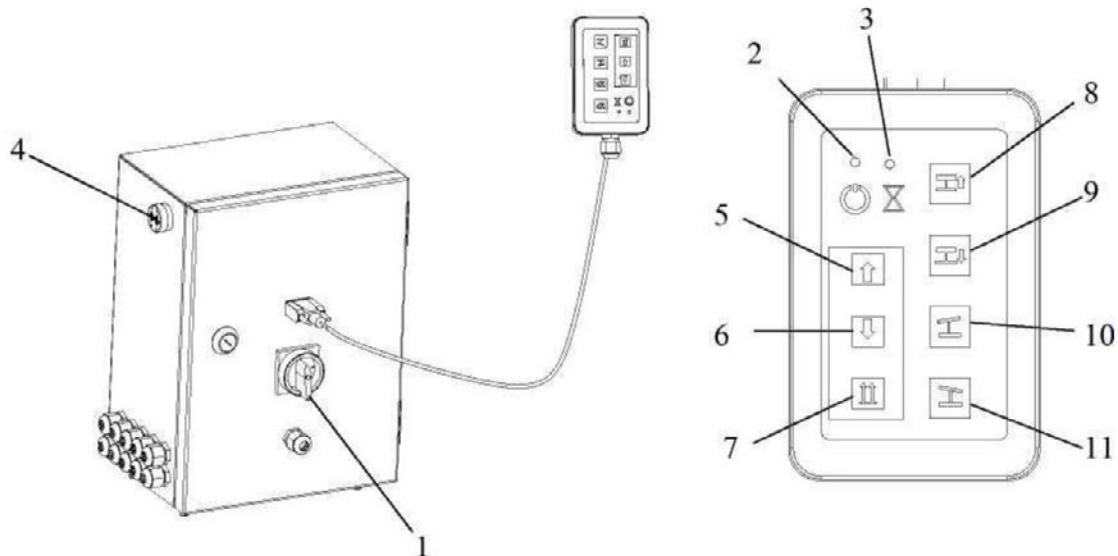
- Gentag afsnit 7.8
- Kontroller, at der ikke er mærkelige lyde under løft og sænkning

KAPITEL 8 - BETJENING OG BRUG

	<p>Betjen aldrig liften med personer eller udstyr nedenunder.</p> <p>Overskrid aldrig den tilladte løftekapacitet.</p> <p>Lad ikke den elektriske styreenhed blive våd!</p>
---	--

8.1 KONTROL

KONTROLPANEL (Figur 16)



Betjeningselementerne til betjening af liften er:

STRØMKONTAKT (1)

Kontakten kan indstilles i to positioner: > **0**

position: Liftens elektriske kredsløb er ikke strømforsynet; kontakten kan låses med en hængelås for at forhindre brug af

elevatoren. > **1 position:** hovedstrømkredsen er strømforsynet.

KONTROLLAMPE TIL AFBRYDER (2)

KONTROLLAMPE TIL FJERNBETJENING (3)

BIPPER (4)

LØFTEKNAP (5)

> Når der trykkes på knappen, driver det elektriske kredsløb til liften motoren og det hydrauliske kredsløb for at hæve elevator.

SÆNKEKNAP (6)

> Når der trykkes på knappen, begynder liften at synke under sin vægt, og lasten løftes. I mellemtiden aktiveres bipperen, og lyden kan høres.

HASTIGHEDSOPKNAP (7): IKKE TILGÆNGELIG FOR DENNE MASKINE

KNAP TIL FREMVIPPING (8)

> Når der trykkes på knappen, vippes det øverste bord fremad.

KNAP TIL TILBAGEVENDIG VIPPING (9)

> Når der trykkes på knappen, vippes det øverste bord bagud.

KNAP TIL VENSTREVENDE HVIPPING (10)

> Når der trykkes på knappen, vippes det øverste bord mod venstre.

KNAP TIL HØJRE VIPPING (10)

> Når der trykkes på knappen, vippes det øverste bord mod højre.

8.2 HÆVNING AF LIFTEN



Det er strengt forbudt at læsse batteriet, når donkraftens hjul stadig understøtter bundrammen. Undladelse af at gøre dette kan forårsage fare.

- Placer liften lige under batteriet.
- Tryk på løfteknappen for at hæve det øverste bord, indtil det næsten rører batteriet, og juster derefter det øverste bord ved at trykke på den tilsvarende knap (fig. 16-8, 9, 10 eller 11), så batteriet kan placeres vandret på bordet.
- Tryk på løfteknappen, indtil batteriet kan støttes helt af den øverste platform.
- Hvis batteriet har været afmonteret fra bilen, skal du kontrollere, at batteriet er fastgjort ordentligt det øverste bord.



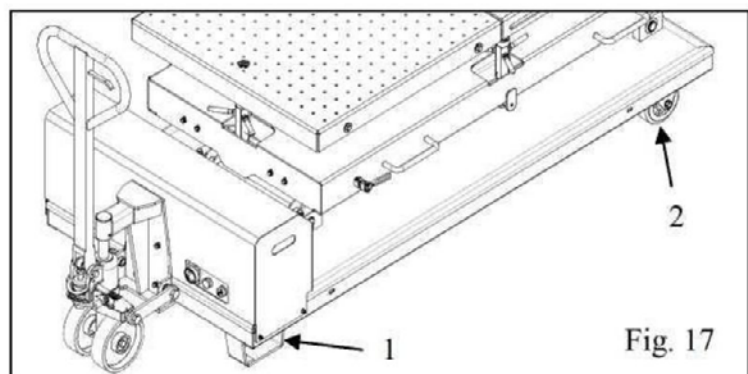
Hvis du ikke gør dette, kan batteriet glide ud af det øverste bord og forårsage alvorlig skade.

8.3 SÆNKNING AF LIFTEN

- Sørg for, at sikkerhedsområdet er fri for mennesker og genstande;
- Tryk på sænkeknappen for at sænke liften;

8.4 FLYTNING AF LIFTEN

- **Sørg for at sænke liften helt ned, før liften flyttes.**
- Kontroller, at mobildonkraften er fastgjort til liften;
- Før du flytter, skal du sørge for at have en tilgængelig udgang.
- Løft liften med donkraften, indtil bundstøtten (fig. 17-1) frigøres fra gulvet.




- Flyt liften til det ønskede sted ved hjælp af rullerne (fig. 17-2), der er fastgjort på bundrammen.



At flytte liften med den hævede last kan forårsage alvorlig skade.

KAPITEL 9 - VEDLIGEHOLDELSE


	Kun uddannet personale, der ved, hvordan liften fungerer, må servicere den.
---	--

For at kunne servicere liften korrekt skal følgende udføres:

- brug kun originale reservedele samt udstyr, der er egnet til det påkrævede arbejde;
- følg de planlagte vedligeholdelses- og kontrolperioder, der er vist i manualen;
- afdække årsagen til mulige fejl såsom for meget støj, overophedning, olieudslip osv.


Se dokumenterne fra forhandleren for at udføre vedligeholdelse:

- o funktionstegning af det elektriske og hydrauliske udstyr
- o eksploderede tegninger med alle nødvendige data til bestilling af reservedele
- liste over mulige fejl og relevante løsninger.

	Før der udføres vedligeholdelse eller reparation på liften, skal strømforsyningen afbrydes, hovedafbryderen aflåses med en hængelås, og nøglen skal opbevares et sikkert sted for at forhindre uautoriserede personer i at tænde eller betjene liften.
---	---

9.1 ALMINDELIG VEDLIGEHOLDELSE

Liften skal rengøres grundigt mindst én gang om måneden med selvrensende klude. Smør alle drejetappe mindst én gang om ugen.

	Brug af vand eller brandfarlige væsker er strengt forbudt.
---	---

Sørg for, at stangen på de hydrauliske cylindre altid er ren og ikke beskadiget, da dette kan resultere i lækage fra pakningerne og som følge heraf mulige funktionsfejl.

9.2 PERIODISK VEDLIGEHOLDELSE

Hver 3. måned	Hydraulisk kredsløb	<ul style="list-style-type: none"> ÿ Kontroller oliestanden i tanken; fyld op med olie, hvis det er nødvendigt; ÿ Kontroller kredsløbet for olielækage. ÿ Kontroller pakningernes tilstand, og udskift dem om nødvendigt;
	Hydraulisk pumpe	ÿ Kontroller, at der ikke sker nogen støjændringer i pumpen under drift, og kontroller, at fastgørelsesboltene er korrekt spændte.
	Sikkerhedssystem	ÿ Kontroller sikkerhedsanordninger for korrekt funktion
Hver 6. måned	Olie	ÿ Kontroller olien for forurening eller ældning. Forurenet olie er hovedårsagen til ventilfejlføl og kortere levetid for tandhjulspumper.
Hver 12. måned	Generel kontrol	ÿ Kontroller, at alle komponenter og mekanismer ikke er beskadigede
	Elektrisk system	ÿ En kontrol af det elektriske system for at verificere, at motor og kontrolpanel fungerer korrekt, skal udføres af kvalificerede elektrikere.
	Olie	ÿ tøm olietanken og skift hydraulikolien

KAPITEL 10 - FEJLFINDING

En liste over mulige problemer og løsninger er givet nedenfor

BESVÆR:	MULIG ÅRSAG:	LØSNING:
Elevatoren virker ikke	Hovedafbryderen er ikke tændt	Tænd for kontakten
	Der er ingen strøm	Marker Tænd for at gendanne, hvis nødvendig
	De elektriske ledninger er afbrudt. Tilslut igen.	
	Sikringer er sprunget. Udskift.	
Liften hæver sig ikke	Motorens omdrejningsretning er ikke korrekt. Byt de to faser på hovedafbryderen korrekt.	
	Olien i den hydrauliske enhed er ikke tilstrækkelig tilstrækkelig.	Tilsæt lidt hydraulikolie.
	Tilstedeværelse af luft i hydraulikken. Udluft det hydrauliske kredsløb	
	OP-knappen er defekt.	Kontrollér OP-knappen og forbindelsen for korrekt funktion. Udskift om nødvendigt.
	udskift, hvis maksimaltryksventilen er defekt.	Kontroller og rengør, hvis det er snavset, eller nødvendigt
	Sænkningmagnetventilen virker ikke. Kontrollér og er tæt.	rengør, hvis den er snavset, eller udskift, hvis den defekt
	Pumpefilteret er snavset.	Kontroller og rengør om nødvendigt.
	Pumpens sugsevne er sprunget. Kontrollér pakningen, og udskift den om nødvendigt.	
Liften sænkes ikke, når der trykkes på NED-knappen	Sænkningmagnetventilen kontrollerer ikke, om den er tændt, og at den fungerer korrekt. magneto for skader (udskift hvis den er frakoblet eller sprunget).	
	NED-knappen er defekt. Lækager	Kontroller og udskift om nødvendigt
Liften løfter eller sænkes ikke jævnt	eller lufttilstedeværelse i det hydrauliske kredsløb.	Udluft det hydrauliske system
	Pumpefilteret er snavset.	Kontroller og rengør om nødvendigt.
	Pumpens sugsevne er blæst	Kontroller tætningen, og udskift den om nødvendigt
Øverste bord er ikke justeret	Lineær aktuator virker ikke	Kontroller, om den er tændt, og udskift den, hvis det er nødvendigt.
	Knappen er defekt	Kontroller og udskift om nødvendigt