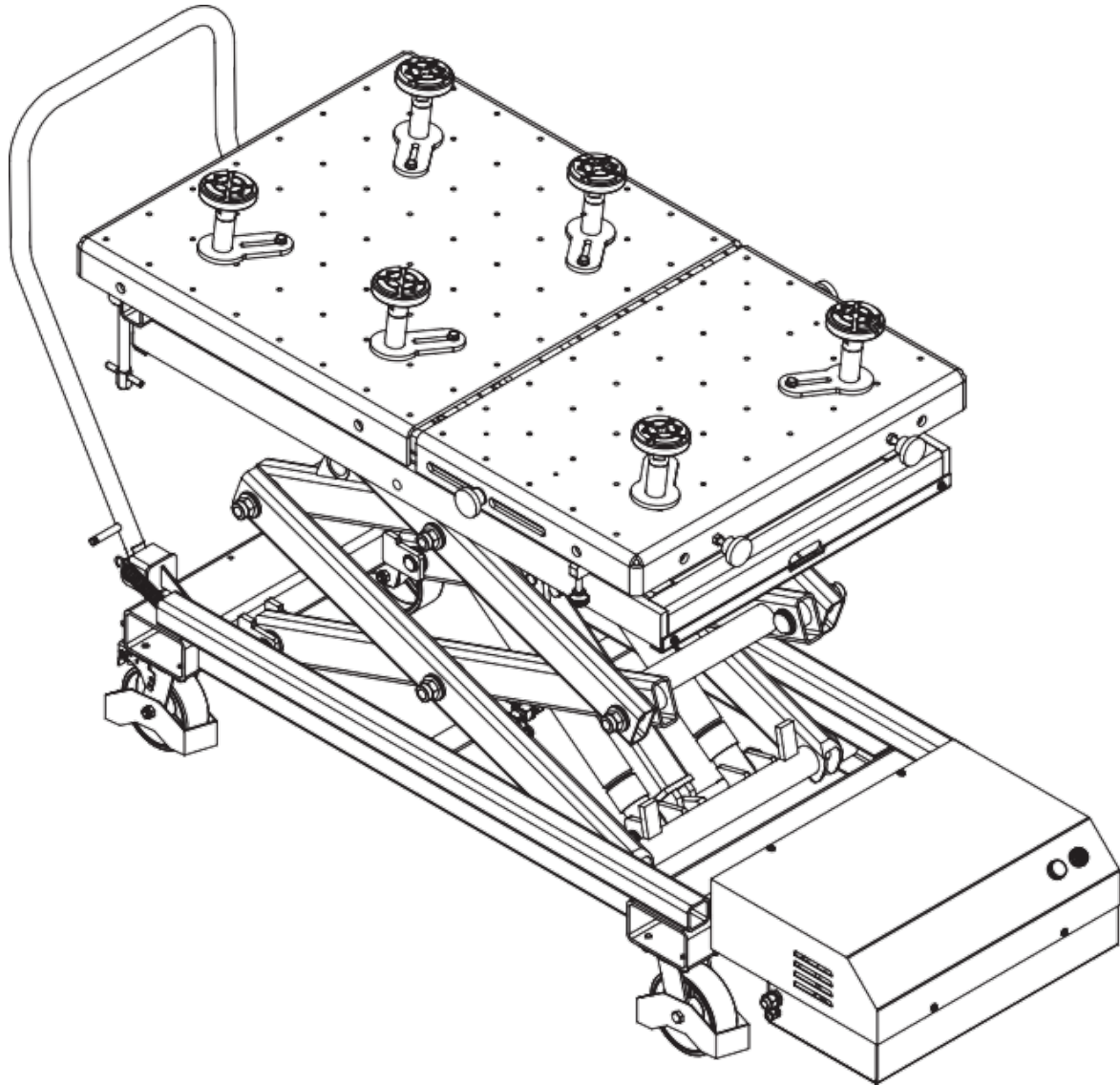


Brugermanual Q-Line EV1200

Batteri løftebord 1,2 ton



PRODUKT INTRODUKTION

Af hensyn til din sikkerhed og korrekt betjening, bedes du læse denne vejledning og alle former for advarselmærkater på bilen omhyggeligt inden brug.

SPECIFIKATION

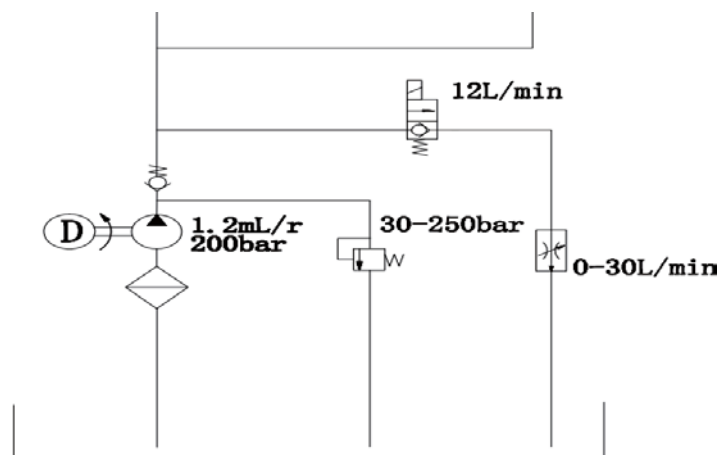
ARBEJDSOMRÅDE: (650-1840mm)

Mekanisme

Kapacitet.....	1200 kg
Min. højde.....	650mm
Max, løftehøjde.....	1840 mm
Perron.....	1300 x 768 mm
Løftetid (uden belastning).....	ca. 46 sek
Sænkning af tid (uden belastning).....	ca. 105 sek
Egenvægt.....	ca. 418kg

Elektrisk system

MAGT :	0,75 kW
Isolation:.....	P 44
Spænding:.....	220 V/50HZ
Kontrolsystem.....	Trykknop



SIKKERHEDVEJLEDNING

⚠ Advarsel: For IKKE at forårsage tabt ejendom og personskade, skal du:



- Alt personale skal have læst og fuldt ud forstået driftsinstruktionen;
- Alt personale skal bære handsker og beskyttelsesbriller for at forbedre sikkerheden under drift;



- KUN autoriseret person har tilladelse til at vedligeholde og reparere denne maskine ;
- Før betjening skal operatøren kontrollere, om løftebordet har deformation, revne, bule, eller manglende dele, i værste fald straks standse driften og foretage en rapporterings



- Ved al vedligeholdelse skal der bruge originale leverandørdele, da disse dele er fuldt testet og godkendt
- Under benyttelse må der IKKE ske overbelastning i forhold til den tilladte vægt
- Flyt eller løft IKKE, uden for driftsområdet; på platformen.
- Flyt IKKE løftebordet, mens lasten løftes eller sænkes.
- Stå IKKE under lastområdet;
- Skal sikre basen, mens du løfter op eller sænker ned;
- Du må IKKE ændre maskinen uden tilladelse, garanti vil bortfalde

Elektrisk-hydraulisk pumpe

- Overskrid ikke den hydrauliske trykklassificering, der er angivet på pumpens dataplade, eller manipuler med den indvendige overtryksovertryksventil. At skabe tryk ud over det nominelle tryk kan resultere i personskade.
- Før du genopfylder væskenniveauet, skal du sænke systemet for at forhindre overfyldning af pumpebeholderen. En overfyldning kan forårsage personskade på grund af overskydende olie under tryk der opstår, når cylindre trækkes tilbage.

Funktionskontrol:

Prøv at løfte hydrauliksystemet og forskydningsstangmekanismen helt flere gange uden belastning.

1. Tryk på op-knappen for at løfte platformen til den højeste position.
2. Tryk på ned-knappen for at sænke løftevojnens platform til et minimum.

Tjek andre funktioner

A. Funktionen hældning af platform

Skrue drivskruen ind/ud for at sikre, at bordets vippefunktion er normal.

B. Tilpasning af stabilitet

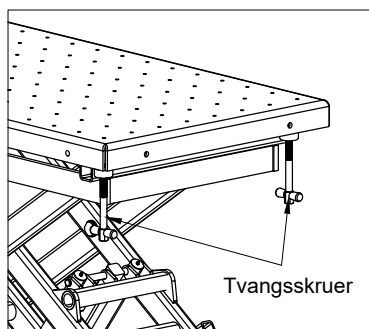
1. Skru skruen ind i gevindhullet (ca. 5 omdrejninger). Når denne funktion ikke bruges, må du ikke forlænge skruen ud af det firkantede rør eller komme i kontakt med platformens jord; Se figur 2 i afsnittet "Stabiliseringsfunktioner"

BRUGSANVISNING

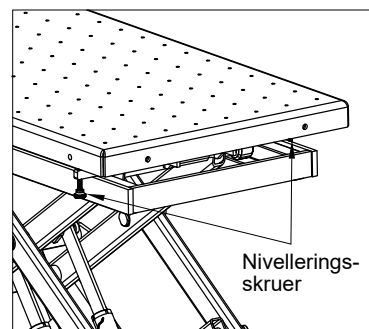
Finjustering vippefunktion

Tvangsskruerne vist i figur 1 giver brugeren mulighed for at vippe platformen fint for at hjælpe med at fjerne eller installere køretøjskomponenter. Denne funktion giver i alt to inches foran på platformen, som hjælper med at kompensere for ujævne gulve, vanskelige fastgørelsesplaceringer osv. Tvangsskruerne kan betjenes med enten hånden eller skruenøgle afhængigt af den påførte belastning.

FORSIGTIG: For at forhindre beskadigelse af udstyr må platformen ikke vippes uden nivelleringskruerne i deres laveste position,



Figur 1



Figur 2

Stabiliseringsfunktio

Hvis liften skal bruges som stationær arbejdsflade til service af komponenter, er der tilføjet to nivelleringskruer (se figur 2) for at hjælpe med at stabilisere platformen.

Når den ønskede hældnings- eller platformspøposition er nået, skal du skrue begge nivelleringskruer indad, indtil de møder bunden af platformen, Dette giver to ekstra kontaktpunkter for en mere stabil platform.

Betjening af løftebordet til fjernelse af køretøjskomponenter

1. Følg altid bilproducentens anbefalede serviceprocedure for
2. Placer løftebordet under køretøjet. Tilslut elektrisk strøm til denne kraftenhed;
3. Tryk på OP-knappen for at hæve løftebordet, luk lasten.
4. Fjern eventuelle resterende bolte fra køretøjets komponent;
5. Tryk på ned-knappen for at sikre, at bordet er i laveste position;
6. Flyt liften og lasten ud under køretøjet

Betjening af løftebordet til installation af køretøjskomponenter

1. Placer liften under køretøjets chassis.
2. Juster komponenten i den rigtige position, og tryk på knappen Op for at hæve løftet.
3. Følg altid bilproducentens anbefalede serviceprocedure for montering af komponenten.

1 Sikkerhed



Note that ignoring these guidelines can lead to serious or even fatal consequences



these guidelines can lead to injury



Indicates that ignoring these guidelines can cause damage to the lift or items on the lift

1.1 Forbudt

Transport af personer.

ombygninger af løftebordet

1.2 Farerne ved denne maskine

Denne maskine er udstyret med sikkerhedsanordninger og gennemgår sikkerheds- og kvalitetskontroltest, men der er fare ved forkert betjening og misbrug for operatøren eller andre mennesker

i nærheden af maskinen og varerne.!

Fareområdet er indeholdt inden for maskinens ydre grænser. Alt personale, der beskæftiger sig med”

Bruger skal have læst og fuldt ud forstået betjeningsvejledningen.

1.3 Kilde til fare

Mekaniker	Hvor?	Saks arme/ understel
	Hvad?	Knus og forskydningspunkter
	Fare!	Tab af lemmer/liv
Hydraulisk	Hvor?	Hydrauliske komponenter f.eks. slanger
	Hvad?	På grund af skader kan olie sprøjtes ud under højt tryk
	Fare!	Forbrændinger og forurening af øjnene
Strøm	Hvor?	Strømførende komponenter
	Hvad?	Berøring
	Fare!	Livstruende



Work on the electrical and hydraulic components should only be carried out by a competent tradesman!



DO NOT

- remove
- alter
- take out of service the safety facilities

Sørg altid for, at maskinen er ude af drift, ved Vedligeholdelse og servicering

1.4 Kvalificerede operatører

Operatøren skal:
være over 18 år gammel
instrueret i betjening af maskinen
bevist over for firmaet, at han er i stand af betjening af maskinen
har læst og forstået betjeningsvejledningen.
skal overholde betjeningsvejledningen!

1.5 Personligt sikkerhedsudstyr

Til betjening af maskinen:
- Sikkerhedssko

Til rengøring/vedligehold/repairation:
Sikkerhedssko
Arbejdshandsker
Ansigtsbeskyttelse

1.9 Sikkerhedsforanstaltninger på arbejdspladsen

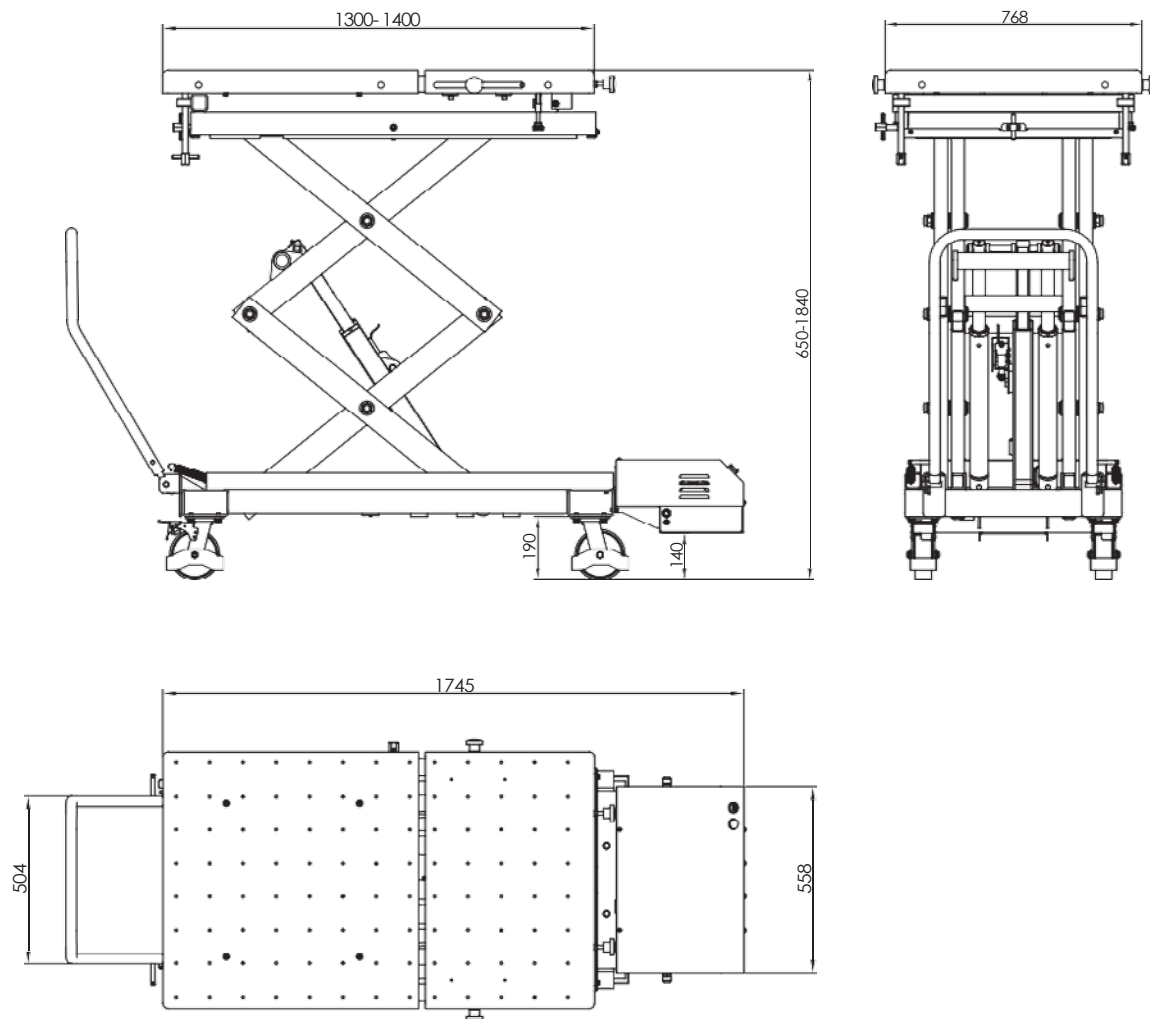
Sikker positionering af maskinen
Undgå knusnings- og forskydningszoner mellem maskinen og dens! omgivelse
Sørg for, at arbejdspladsen forbliver ren og Fri for forhindringer

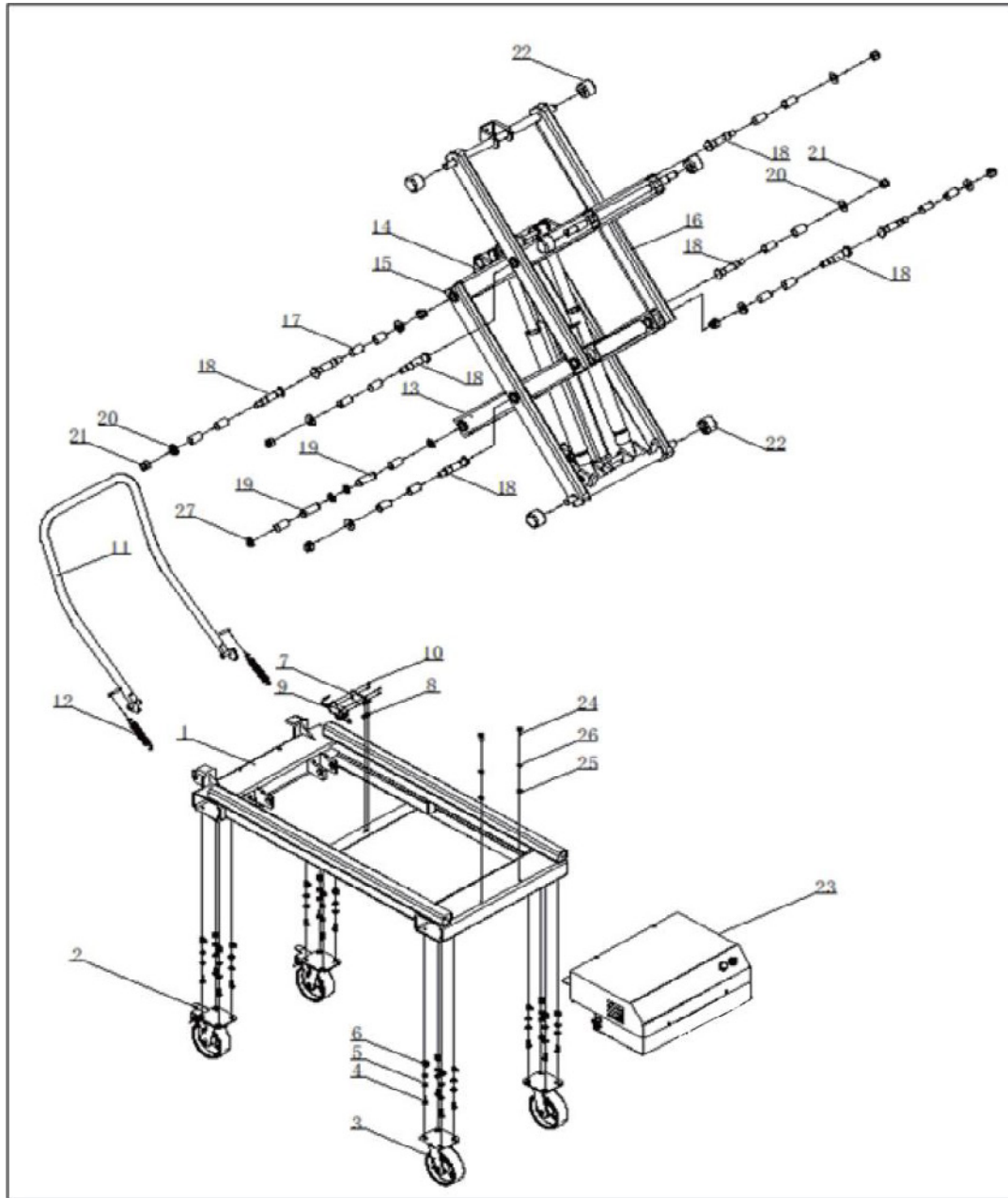
1.10 Adfærd i en nødsituation

Slip OP/ned-knappen med det samme

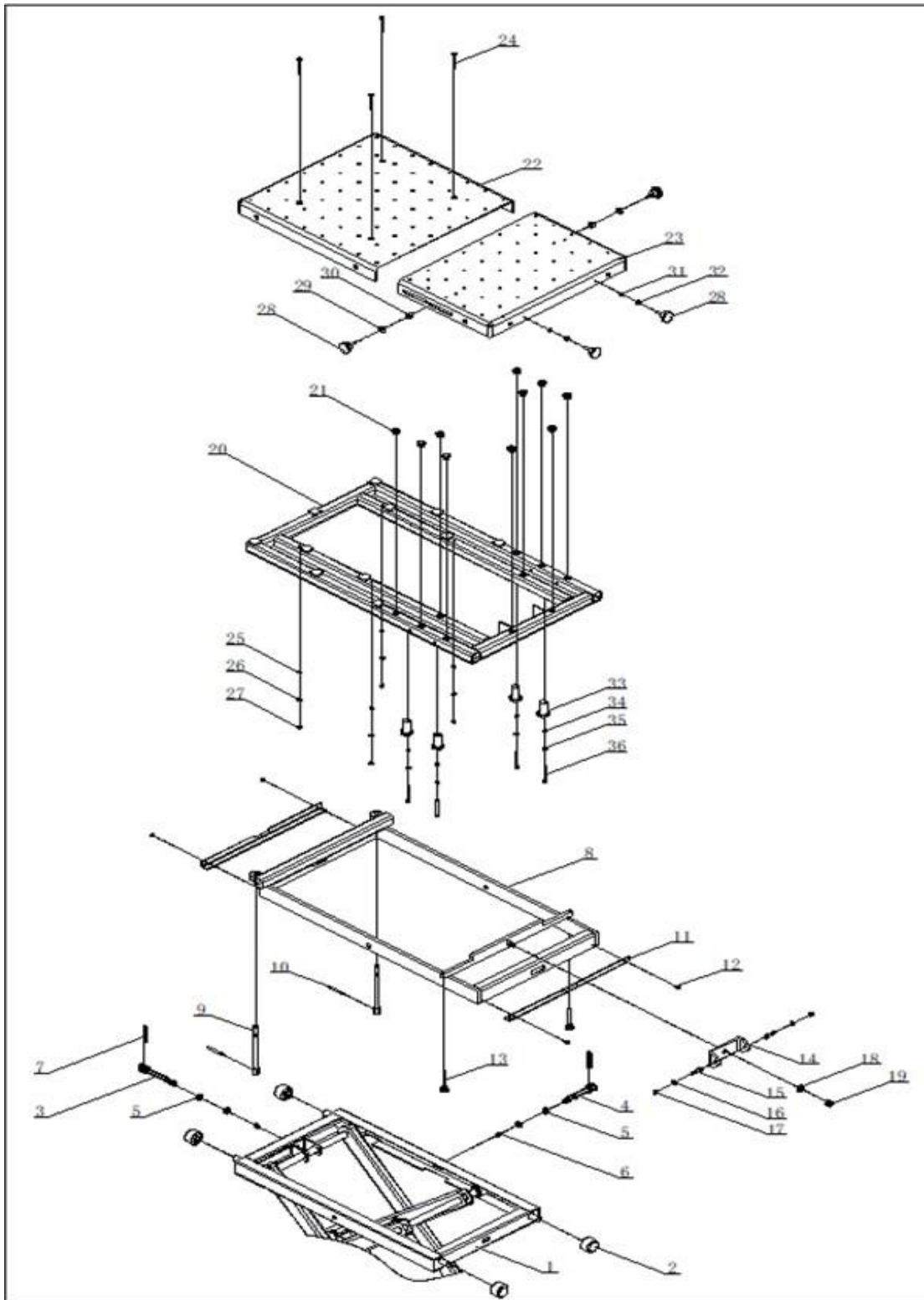
Sluk ved hovedledningen/fjern stikket

OPLYSNINGER OM DIMENSIONER

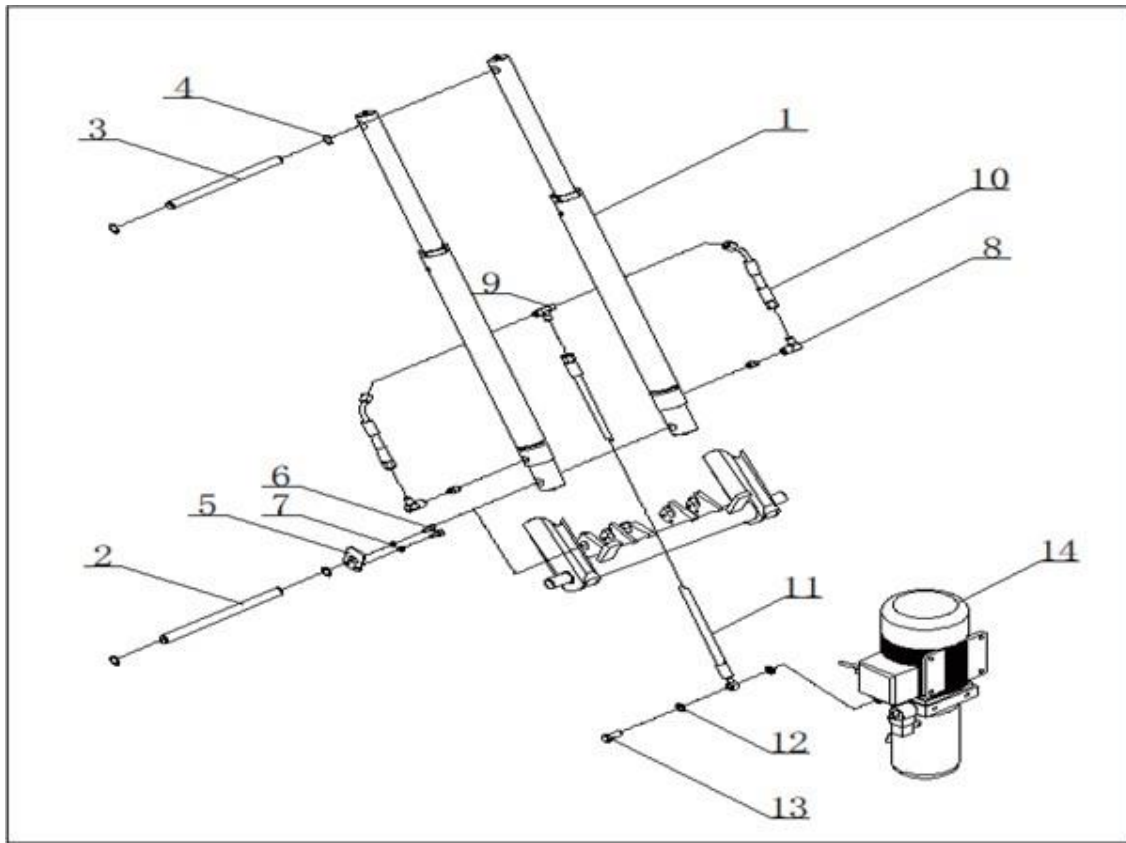




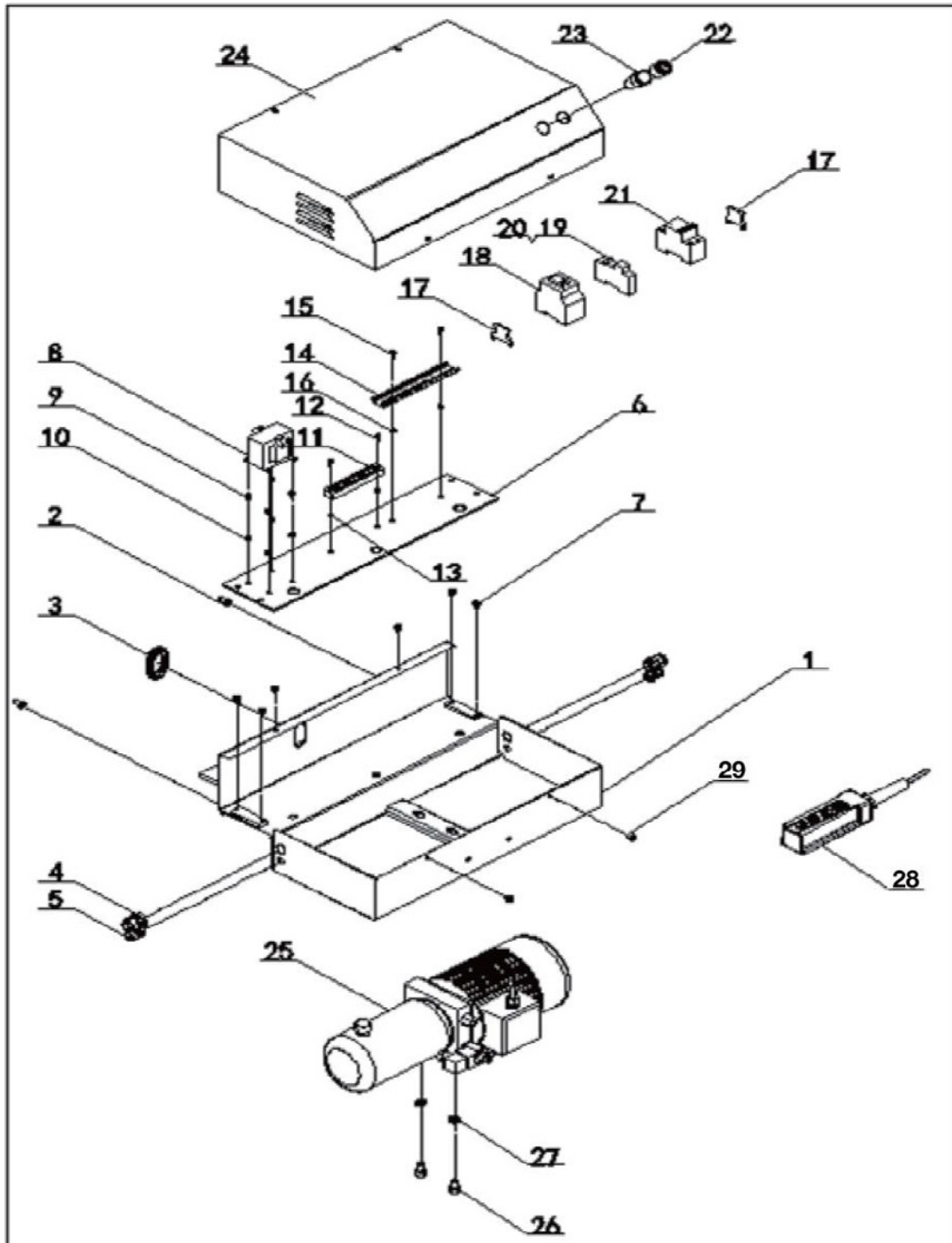
1	Bundramme	1
2	Universal hjul med bremser	2
3	Hjul	2
4	Bolt M10*25	16
5	skive	32
6	Skrue M10	16
7	Vinkel jern	1
8	Bolt M6*10	2
9	Begrænser kontakt	1
10	Bolt M5*12	4
11	Håndtag	1
12	Forår	2
13	saks 01	1
14	saks 02	1
15	saks 03	1
16	saks 04	1
17	bøsning P28×25×50	18
18	Aksel til saks	8
19	Aksel til bund	2
20	skive	8
21	Selvlåsende skrue	8
22	Rullende hjul	6
23	Pumpe	1
24	Bolt M10*20	2
25	skive 10	2
26	Fjederskive	2
27	Akselring 25	4



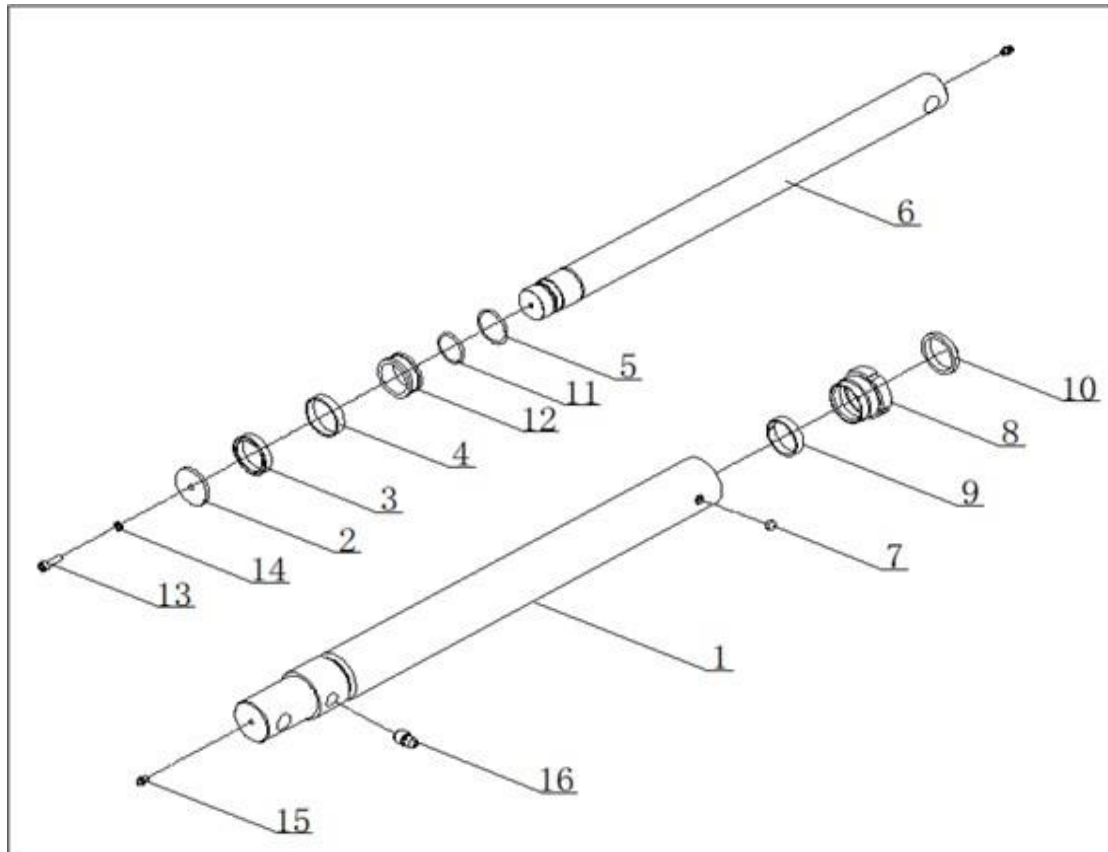
1	Ramme	1
2	hjul	4
3	aksel	1
4	aksel	1
5	Leje 51101	4
6	Selvlåsende M12	2
7	bolt10*80	2
8	Platform (ned)	1
9	bolt	2
10	bolt 10*80	2
11	beslag (lille)	2
12	Bolt M6*10	4
13	bolt	2
14	U-bord	1
15	Bolt 13*25	2
16	skive 10	2
17	Selvlåsende skrue M10	2
18	skive 18	1
19	Selvlåsende skrue M16	1
20	Platform (op)	1
21	Leje	10
22	Perron A	1
23	Perron B	1
24	Bolt M8*80	4
25	Fjederskive 8	4
26	skive 8	4
27	Møtrik M8	4
28	Håndtag	4
29	skive 10	2
30	bøsning C	2
31	Fjederskive 10	2
32	Selvlåsende skrue M10	2
33	bøsning	4
34	Fjederskive 8	4
35	skive 8	4
36	Bolt M8*80	4



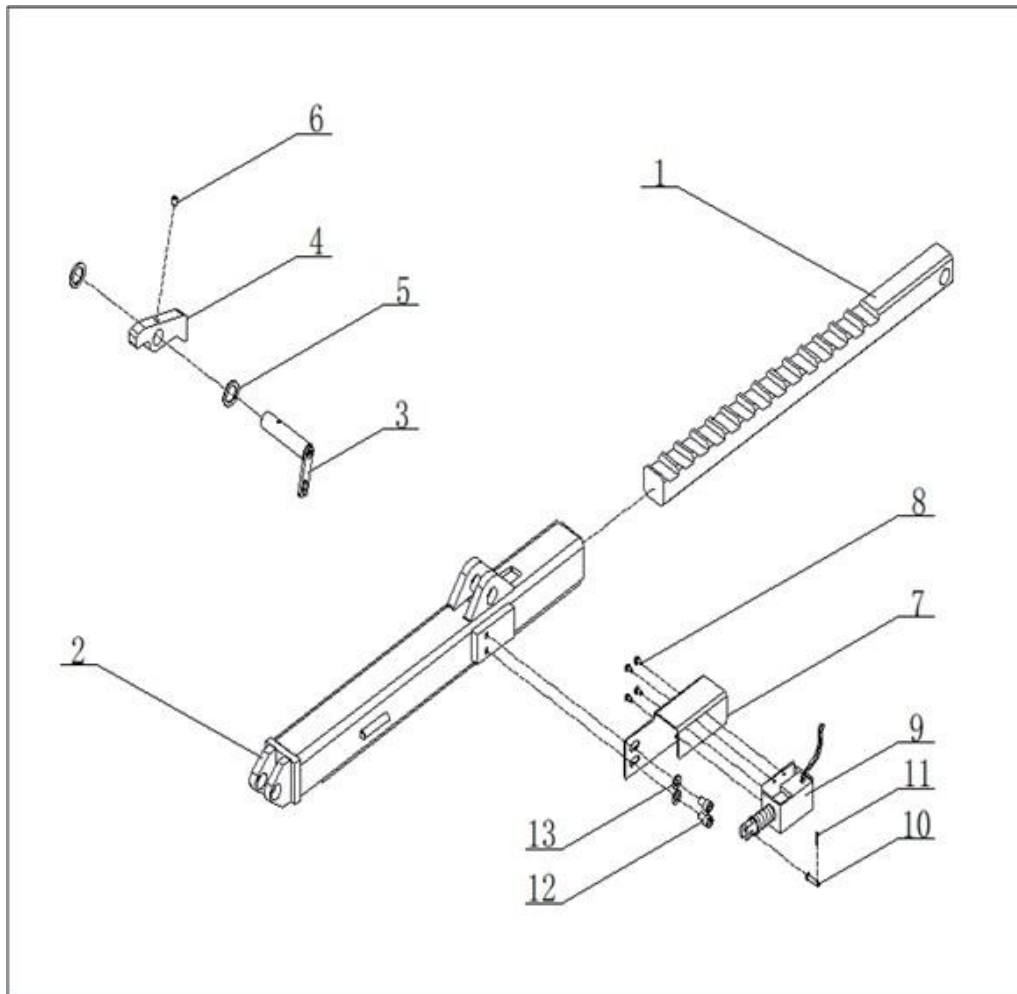
1	Cylinder (komplet)	2
2	Topstykke	1
3	Cylinderaksel A	1
4	Akselring 19	4
5	Fastgørelsestavle	1
6	Bolt M8*16	2
7	Fjederskive 8	2
8	forbindelse	2
9	T-forbindelse	1
10	Olieslange l=240	2
11	Olieslange L=1100	1
12	Skive/bøsning	2
13	Kort kompressionsbolt	1
14	Pumpe 0,75KW	1



1	PUMPE BOKS	1
2	Bolt M8*16	2
3	Olieslangedæksel	1
4	Trådgreb PG 13.5	2
5	Trådgreb PG 7	2
6	Elektronisk print	1
7	skrue M6x8	4
8	Transformator	1
9	Kryds forsænket skrue M5x8	4
10	Møtrik M5	4
11	Strand oscillator	1
12	skrue M4x10	2
13	Møtrik M4	2
14	Skinne 140mm	1
15	Bolt M4*10	2
16	Møtrik M4	2
17	Gul-grøn terminal	2
18	AC kontakt	1
19	Sikringsbase	1
20	Sikring 6A	1
21	Afbryder	1
22	Afbryder AC24V	1
23	Indikatorlampe (AC220V)	1
24	Pumpe dæksel	1
25	Pumpe 0,75KW	1
26	Bolt M10*16	2
27	skive 10	2
28	Bolt M6*8	4
29	knap	1



1	Cylinder krop	2
2	skive	2
3	ring	2
4	T47 iført ring	2
5	ring 38	2
6	Stempelstang	2
7	Pneumostome ϕ 10	2
8	Styre bøsning	2
9	T47 slidring	2
10	Støvtæt ring	2
11	O ring ϕ 30 \times 2.65	2
12	Stempel	2
13	Bolt M6*20	2
14	Fjederskive 6	2
15	Oliekop M6*1	4
16	nippel	2



1	Gear	1
2	elektrisk oplåsningssystem	1
3	Elektrisk akse	1
4	lås	1
5	skive	2
6	Bolt M8*10	1
7	Magnetventil sæde	1
8	Bolt M4*8	4
9	Magnetventil	1
10	Pin rulle-B 5 * 22	1
11	PINbolt: 1.2*8	1
12	Bolt M8*12	2
13	skive 8	2